

PLAN ZRÓWNOWAŻONEJ MOBILNOŚCI MIEJSKIEJ

dla Zielonogórsko-Nowosolskiego Obszaru Funkcjonalnego

Załącznik nr 1 – wybór działań do realizacji



Fundusze Europejskie
Infrastruktura i Środowisko



**Rzeczpospolita
Polska**

Unia Europejska
Europejskie Fundusze
Strukturalne i Inwestycyjne



Dokument pt.

Załącznik nr 1 – wybór działań do realizacji

jest załącznikiem do

Planu Zrównoważonej Mobilności Miejskiej dla Zielonogórsko-Nowosolskiego Obszaru Funkcjonalnego

przygotowanego na zlecenie Urzędu Miasta Zielona Góra przez firmę:



Zespół Doradców Gospodarczych TOR Sp. z o.o.

ul. Sielecka 35
00-738 Warszawa
www.zdgtor.pl

na podstawie umowy nr FE-II.042.9.2022 z dnia 2 listopada 2022 r.

Skład autorski opracowania:

- Kierownik projektu – Maciej Mysona
- Koordynator – Michał Grobelny

Bartosz Jarecki

Bartłomiej Kasiuk

Dawid Pesta

Jakub Piecuch

Robert Wojciechowski

dr Maria Zych-Lewandowska

i inni

SPIS TREŚCI

1.	OCENA EFEKTYWNOŚCI DZIAŁAŃ	4
1.1.	OCENA WYKONALNOŚCI I PRIORYTETÓW	14
1.2.	OCENA EFEKTYWNOŚCI DZIAŁAŃ W KONTEKŚCIE CELÓW STRATEGICZNYCH	20
1.3.	OCENA WPŁYWU DZIAŁAŃ NA ŚRODOWISKO	29
1.4.	OCENA EFEKTYWNOŚCI KOSZTOWEJ.....	34
1.5.	WYNIKI ANALIZY WIELOKRYTERIALNEJ	39
2.	SPIS TABEL	44

1. OCENA EFEKTYWNOŚCI DZIAŁAŃ

Analizując dostępność różnych środków, które mogą zostać przeznaczone na projekty związane ze zrównoważoną mobilnością, musimy pamiętać, że nie są one nieograniczone. Koncentrując się na wszystkim, nie skupiamy się na niczym. Dlatego każde zaproponowane zadanie zostało ocenione w skali od 0 do 3, biorąc pod uwagę koszt inwestycji, efektywność realizacji polityki zrównoważonej mobilności, wpływ na środowisko oraz priorytet i wykonalność każdego działania. Na tej podstawie wybrano działania, które powinny być zrealizowane w pierwszej kolejności. W ramach SUMP zostało sformułowanych 7 celów operacyjnych Planu Zrównoważonej Mobilności Miejskiej dla Zielonogórsko-Nowosolskiego Obszaru Funkcjonalnego, które przedstawiono poniżej.

1. Zintegrowane planowanie mobilności dla całego Obszaru oraz promocja i edukacja dla mobilności aktywnej



Wspólne, zintegrowane planowanie mobilności jest niezbędne w celu prowadzenia pogłębionej kooperacji różnych jednostek samorządu terytorialnego, zakładającej zawieranie porozumień, koordynację realizacji postanowień dokumentów strategicznych i współfinansowanie różnych przedsięwzięć. Planowanie i wdrażanie zmian wymaga także udziału mieszkańców – ich zrozumienia oraz wiedzy. Można to osiągnąć poprzez procesy konsultacyjne, ale także działania w zakresie promocji, edukacji i budowania nawyków dotyczących aktywnej mobilności.

2. Planowanie przestrzenne dla całego Obszaru



Jakość zagospodarowania otaczającej nas przestrzeni określa sposób, w który się przemieszczamy. Uwzględnienie zrównoważonej mobilności na każdym etapie tworzenia przestrzeni miejskiej i wiejskiej oraz współpraca międzygminna w zakresie planowania przestrzennego są konieczne – od etapu planowania strategicznego aż po standardy wykonawcze, tak aby jak najoptymalniej zaprojektować przestrzeń do życia i funkcjonowania przy zachowaniu ładu przestrzennego.

3. Kolej kręgosłupem systemu transportu zbiorowego w ZNOF



Rozwój transportu kolejowego powinien być jednym z priorytetów nowoczesnej polityki transportowej. Jako środek transportu o wysokiej efektywności energetycznej, w znacznej mierze zelektryfikowany i wykorzystujący wysokopojemne pojazdy, jest idealny dla obsługi aglomeracji. Aby jednak zwiększyć jego dostępność poprzez utworzenie Szybkiej Kolei Aglomeracyjnej Lubuskiego Trójmiasta, konieczne są inwestycje w infrastrukturę liniową i punktową oraz integracja z innymi środkami transportu publicznego. A to możliwe jest do osiągnięcia tylko poprzez

współpracę samorządów ZNOF tak między sobą, jak i z podmiotami z branży kolejowej.

4. Transport publiczny w ZNOF – zintegrowany, ekologiczny i efektywny



Wysokiej jakości, ekologiczny i efektywny transport publiczny (bazujący na kolei i transporcie autobusowym) o stabilnej i atrakcyjnej dla pasażera ofercie to kluczowy element zrównoważonej mobilności. Integracja taryfowa i rozkładowa, wygodna i nowoczesna infrastruktura, komfortowe pojazdy są gwarantami wzrostu liczby pasażerów i utrzymania zaufania dla komunikacji zbiorowej. Poruszanie się po ZNOF pociągiem lub autobusem powinno być proste i dostępne dla jak największej liczby mieszkańców, bez względu na ich wiek czy stan zdrowia.

5. Rozwój mobilności pieszej i rowerowej



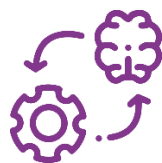
Mobilność rowerowa i piesza jest podstawą zrównoważonej mobilności. Rowerzyści i użytkownicy UTO powinni stanowić podstawową grupę osób poruszających się w przestrzeni. Wysokiej jakości infrastruktura – spójna, wygodna, dostępna, jest warunkiem zapewnienia im najwyższego bezpieczeństwa i jak najlepszych warunków podróżowania. Działania w tej sferze tworzą przyjazną przestrzeń, poprawia stan środowiska naturalnego, ogranicza negatywne skutki transportu i znacznie podnosi jakość życia mieszkańców.

6. Uspokojenie i wyłączenie ruchu z centrów miast



Idea zrównoważonej mobilności nie narzuca całkowitej eliminacji ruchu samochodów. Powinien on być jednak zorganizowany tak, aby ograniczyć jego negatywny wpływ na przestrzeń, w której żyjemy. Można to osiągnąć poprzez skuteczną politykę parkingową, czy uspokajanie ruchu w centrach miast. Ważnym elementem są także działania dotyczące logistyki miejskiej – bez zrównoważonych dostaw nie da się bowiem zapewnić bezpiecznego i przyjaznego dla środowiska systemu transportowego.

7. Zarządzanie i bezpieczeństwo ruchu drogowego



System transportowy, w którym bezpiecznie czują się najłabsi jego uczestnicy, tacy jak np. dzieci, czy seniorzy, to środowisko bezpieczne dla każdego. Powinniśmy dążyć do zminimalizowania negatywnych skutków transportu – podróże nie powinny pogarszać warunków życia innych mieszkańców, ani umniejszać szans przyszłych pokoleń na wysoką jakość życia.

Tabela 1. Lista działań wypracowanych w ramach prac diagnostycznych oraz warsztatów z mieszkańcami i interesariuszami wraz z przypisaniem do scenariuszy

Nr działania	Działanie	BAU	Scenariusz restrykcyjny	Scenariusz inwestycyjny	Scenariusz zrównoważonej mobilności
Zintegrowane planowanie mobilności w ZNOF oraz promocja i edukacja dla zrównoważonej mobilności					
1.1.	Rozszerzenie działalności zespołu ds. SUMP		✓		✓
1.2.	Przeprowadzenie analiz finansowych i możliwości dotyczących integracji taryfowo-biletowej		✓	✓	✓
1.3.	Integracja taryfowo-biletowa publicznego transportu zbiorowego		✓		✓
1.4.	Stworzenie możliwości zakupu biletu w jednej aplikacji mobilnej		✓	✓	✓
1.5.	Cyfryzacja i utworzenie jednolitej bazy zezwoleń na wykonywanie przewozów		✓		✓
1.6.	Wdrożenie otwartego standardu danych dla danych rozkładowych		✓		✓
1.7.	Stworzenie systemu otwartych danych dla ZNOF i udostępnianie danych		✓		✓
1.8.	Udostępnienie danych o wykonywanych przewozach w formacie GTFS realtime		✓	✓	✓
1.9.	Koordinacja rozkładowa systemów publicznego transportu zbiorowego		✓		✓
1.10.	Prowadzenie badań w zakresie zrównoważonej mobilności	✓	✓	✓	✓

Nr działania	Działanie	BAU	Scenariusz restrykcyjny	Scenariusz inwestycyjny	Scenariusz zrównoważonej mobilności
1.11.	Promocja mobilności aktywnej i zrównoważonej oraz edukacja na temat szkodliwego wpływu transportu na otoczenie	✓	✓	✓	✓
1.12.	Organizacja wydarzeń i akcji promujących zrównoważoną mobilność oraz warsztatów i zajęć dla różnych grup społecznych	✓	✓	✓	✓
1.13.	Rozwój partycypacji społecznej w odniesieniu do kwestii mobilnościowych		✓		✓
1.14.	Wprowadzanie bezpłatnych lub zniżkowych przejazdów transportem publicznym oraz prowadzenie zrównoważonej polityki taryfowej	✓	✓		✓
Planowanie przestrzenne dla całego Obszaru					
2.1.	Koordinacja i zintegrowanie planowania przestrzennego		✓		✓
2.2.	Wspólne opracowanie bilansu w gminach ZNOF		✓		✓
2.3.	Racjonalne wskazywanie granic rozwoju zabudowy w dokumentach planistycznych		✓		✓
2.4.	Koncentracja zabudowy w pobliżu istniejącej infrastruktury transportu publicznego, w tym zabudowy usługowej			✓	✓
2.5.	Przygotowanie opracowań studialnych zagospodarowania terenów w sąsiedztwie węzłów przesiadkowych			✓	✓

Nr działania	Działanie	BAU	Scenariusz restrykcyjny	Scenariusz inwestycyjny	Scenariusz zrównoważonej mobilności
2.6.	Prototypowanie zmian wprowadzanych w systemie transportowym oraz w przestrzeniach publicznych		✓		✓
2.7.	Cyfryzacja i integracja danych planistycznych	✓	✓	✓	✓
Kolej kręgosłupem systemu transportu zbiorowego w ZNOF					
3.1.	Współpraca na rzecz lepszej kolei w ZNOF	✓	✓	✓	✓
3.2.	Przygotowanie koncepcji funkcjonalnej SKALT	✓	✓	✓	✓
3.3.	SKALT – współpraca na rzecz inwestycji liniowych	✓		✓	✓
3.4.	SKALT – nowe przystanki kolejowe i inne inwestycje punktowe	✓		✓	✓
3.5.	Budowa centrów przesiadkowych autobus-kolej i samochód-kolej			✓	✓
3.6.	Współpraca na rzecz budowy i rewitalizacji linii kolejowych kluczowych dla ZNOF	✓	✓	✓	✓
System transportu publicznego – zintegrowany, ekologiczny i efektywny					
4.1.	Współpraca organizatorów transportu zbiorowego w celu utworzenia siatki priorytetowych linii komunikacyjnych łączących miasta ZNOF oraz inne większe miejscowości przez 7 dni w tygodniu, z odpowiednią częstotliwością kursowania				✓

Nr działania	Działanie	BAU	Scenariusz restrykcyjny	Scenariusz inwestycyjny	Scenariusz zrównoważonej mobilności
4.2.	Utworzenie linii komunikacyjnych na terenach, które obecnie dotknięte są wykluczeniem komunikacyjnym, z opcją zastosowania transportu na żądanie				✓
4.3.	Utworzenie linii dowozowych do głównych ciągów komunikacyjnych, z opcją zastosowania transportu na żądanie				✓
4.4.	Utworzenie standardów przystankowych ZNOF		✓		✓
4.5.	Audyt lokalizacji i wyposażenia przystanków autobusowych na terenie ZNOF		✓		✓
4.6.	Utworzenie jednolitego systemu informacji pasażerskiej dla ZNOF, w tym systemu Dynamicznej Informacji Pasażerskiej, na podstawie istniejących systemów w Zielonej Górze i Nowej Soli			✓	✓
4.7.	Poprawa jakości transportu zbiorowego w ZNOF poprzez utrzymanie wysokiego standardu taboru linii miejskich oraz wymianę taboru linii podmiejskich i międzygminnych	✓		✓	✓
4.8.	Lepsze wzajemne powiązanie dworców kolejowych i autobusowych			✓	✓
4.9.	Budowa nowej oraz dostosowanie istniejącej infrastruktury do obsługi pojazdów nisko- i zeroemisyjnych	✓		✓	✓

Nr działania	Działanie	BAU	Scenariusz restrykcyjny	Scenariusz inwestycyjny	Scenariusz zrównoważonej mobilności
4.10.	Opracowanie analizy opłacalności budowy systemu tramwajowego w Zielonej Górze			✓	✓
Rozwój mobilności pieszej i rowerowej					
5.1.	Budowa i modernizacja liniowej infrastruktury pieszej w celu utworzenia spójnych, bezpiecznych i przyjaznych ciągów transportowych i rekreacyjnych	✓	✓	✓	✓
5.2.	Budowa i modernizacja punktowej infrastruktury pieszej, w tym przejść dla pieszych	✓		✓	✓
5.3.	Zapewnienie dostępności sieci pieszej i transportowej oraz przestrzeni publicznych dla osób z niepełnosprawnościami, wózków dziecięcych itp.	✓	✓	✓	✓
5.4.	Budowa i modernizacja liniowej infrastruktury rowerowej w celu utworzenia spójnej, bezpiecznej i przyjaznej transportowej sieci rowerowej	✓		✓	✓
5.5.	Budowa i modernizacja punktowej infrastruktury rowerowej	✓		✓	✓
5.6.	Integracja sieci rowerowej z komunikacją publiczną, przestrzenią pieszą i transportem drogowym			✓	✓
5.7.	Rozbudowa systemów rowerów, UTO itp. współdzielonych		✓	✓	✓
5.8.	Uruchomienie aplikacji do obsługi systemu	✓	✓		✓

Nr działania	Działanie	BAU	Scenariusz restrykcyjny	Scenariusz inwestycyjny	Scenariusz zrównoważonej mobilności
	rowerowego oraz sieci pieszej i turystycznej				
5.9.	Zazielenianie przestrzeni pieszej i sieci rowerowej, w tym odpowiednie utrzymanie zieleni, jej zachowywanie, tworzenie klinów zieleni i stosowanie infrastruktury „błękitno-zielonej”			✓	✓
5.10.	Stosowanie wytycznych i standardów planowania i projektowania sieci pieszych (WR-D-41 – w trakcie tworzenia) i rowerowych (WR-D-42) oraz dobrych praktyk z tej dziedziny		✓	✓	✓
5.11.	Zapewnienie całorocznej dostępności sieci pieszej i rowerowej dzięki wysokiemu poziomowi utrzymania				✓
5.12.	Rozbudowa i modernizacja turystycznej sieci pieszej i rowerowej oraz łączenie ich z pieszą i rowerową infrastrukturą transportową			✓	✓
5.13.	Podejmowanie i lobbowanie na rzecz współpracy międzygminnej i ponadlokalnej oraz wspólne harmonogramowanie działań z zakresu rozbudowy i modernizacji sieci pieszej i rowerowej		✓		✓
Uspokajanie i wyłączenie ruchu z centrów miast					
6.1.	Prowadzenie polityki parkingowej w oparciu o badania napętnienia oraz konsultacje społeczne		✓	✓	✓

Nr działania	Działanie	BAU	Scenariusz restrykcyjny	Scenariusz inwestycyjny	Scenariusz zrównoważonej mobilności
6.2.	Rozszerzenie stref płatnego parkowania		✓		✓
6.3.	Reorganizacja „dzikich” miejsc postojowych	✓	✓	✓	✓
6.4.	Uporządkowanie parkowania na chodnikach	✓	✓	✓	✓
6.5.	Rozszerzenie zakresu stref uspokojonego lub ograniczonego ruchu pojazdów	✓	✓	✓	✓
6.6.	Kameralizacja ruchu drogowego w obszarach dużej koncentracji ruchu pieszego i rowerowego		✓	✓	✓
6.7.	Wyprowadzenie ruchu samochodów ciężarowych z obszarów zabudowanych	✓	✓	✓	✓
6.8.	Stosowanie rozwiązań porządkujących dostawy towarów na obszarach miejskich (np. „koperty 15 minut”)		✓	✓	✓
6.9.	Ograniczenia czasowe dla ruchu samochodów dostawczych i ciężarowych	✓	✓	✓	✓
6.10.	Rozbudowa układu komunikacyjnego w otoczeniu portów żeglugi śródlądowej			✓	✓
6.11.	Rozbudowa systemu parkingów buforowych jako elementu systemu parkingowego wyprowadzającego parkowanie poza centra miejscowości			✓	✓
6.12.	Zapewnienie dostępności ogólnodostępnego punktu ładowania dla elektrycznych	✓		✓	✓

Nr działania	Działanie	BAU	Scenariusz restrykcyjny	Scenariusz inwestycyjny	Scenariusz zrównoważonej mobilności
	samochodów dostawczych i ciężarowych				
6.13.	Wsparcie dla rozwoju rowerów cargo w zakresie infrastruktury oraz organizacji ruchu		✓	✓	✓
Zarządzanie i bezpieczeństwo ruchu drogowego					
7.1.	Podjęcie starań na rzecz budowy obwodnic miejscowości lub kwartałów zabudowy	✓		✓	✓
7.2.	Hierarchizacja sieci drogowej i strefowanie ruchu	✓	✓	✓	✓
7.3.	Przeprowadzenie audytu bezpieczeństwa ruchu drogowego i oświetlenia w obrębie przejść dla pieszych oraz szczególnie niebezpiecznych punktów na sieci drogowej		✓	✓	✓
7.4.	Stosowanie infrastrukturalnych środków poprawy bezpieczeństwa w obrębie przejść dla pieszych oraz szczególnie niebezpiecznych punktów na sieci drogowej	✓	✓	✓	✓
7.5.	Wykorzystanie inteligentnych systemów transportowych (ITS) w celu uprzywilejowania transportu publicznego, ruchu pieszego, rowerowego i optymalizacji ruchu drogowego	✓		✓	✓
7.6.	„Zielona fala” dla pieszych, rowerzystów i transportu zbiorowego		✓	✓	✓

Nr działania	Działanie	BAU	Scenariusz restrykcyjny	Scenariusz inwestycyjny	Scenariusz zrównoważonej mobilności
7.7.	Przeprowadzenie kompleksowych badań emisji z transportu oraz konsultacji społecznych w celu oceny zasadności utworzenia Stref Czystego Transportu		✓		✓
7.8.	Wsparcie dla rozwoju systemu ładowania samochodów elektrycznych	✓	✓	✓	✓

Źródło: Opracowanie własne Zespołu Doradców Gospodarczych TOR Sp. z o.o.

1.1. OCENA WYKONALNOŚCI I PRIORYTETÓW

Ocena wykonalności i priorytetów poszczególnych działań dokonywana była przez uczestników II Etapu konsultacji społecznych. Przymierzali oni zaproponowane działania na macierzy priorytetu i wykonalności, oceniając pilność i realność ich realizacji. Dla każdego działania określono **priorytet** (niski, średni, wysoki) oraz **wykonalność** (niska, średnia, wysoka). Wyniki analizy tych zmiennych zostały ukazane za pomocą liczb od 1 (niski) do 3 (wysoki), co pozwoliło na przedstawienie ich w sposób ilościowy. Gdy priorytet lub wykonalność danego działania były oceniane przez więcej niż jedną grupę warsztatową, wynik końcowy został obliczony jako średnia arytmetyczna tych ocen.

Tabela 2. Ocena wykonalności i priorytetów

Nr Działania	Działanie	Priorytet (średnia)	Wykonalność (średnia)
Zintegrowane planowanie mobilności w ZNOF oraz promocja i edukacja dla zrównoważonej mobilności			
1.1.	Rozszerzenie działalności zespołu ds. SUMP	3,00	2,90
1.2.	Przeprowadzenie analiz finansowych i możliwości dotyczących integracji taryfowo-biletowej	2,90	2,50
1.3.	Integracja taryfowo-biletowa publicznego transportu zbiorowego	2,90	2,50
1.4.	Stworzenie możliwości zakupu biletu w jednej aplikacji mobilnej	2,80	2,60

Nr Działania	Działanie	Priorytet (średnia)	Wykonalność (średnia)
1.5.	Cyfryzacja i utworzenie jednolitej bazy zezwoleń na wykonywanie przewozów	2,00	2,60
1.6.	Wdrożenie otwartego standardu danych dla danych rozkładowych	2,00	2,60
1.7.	Stworzenie systemu otwartych danych dla ZNOF i udostępnianie danych	1,60	2,00
1.8.	Udostępnienie danych o wykonywanych przewozach w formacie GTFS realtime	2,20	2,00
1.9.	Koordinacja rozkładowa systemów publicznego transportu zbiorowego	3,00	2,20
1.10.	Prowadzenie badań w zakresie zrównoważonej mobilności	2,60	2,30
1.11.	Promocja mobilności aktywnej i zrównoważonej oraz edukacja na temat szkodliwego wpływu transportu na otoczenie	2,00	2,20
1.12.	Organizacja wydarzeń i akcji promujących zrównoważoną mobilność oraz warsztatów i zajęć dla różnych grup społecznych	2,00	2,40
1.13.	Rozwój partycypacji społecznej w odniesieniu do kwestii mobilnościowych	2,80	2,00
1.14.	Wprowadzanie bezpłatnych lub niżkowych przejazdów transportem publicznym oraz prowadzenie zrównoważonej polityki taryfowej	2,40	1,90
Planowanie przestrzenne dla całego Obszaru			
2.1.	Koordinacja i zintegrowanie planowania przestrzennego	2,75	2,25
2.2.	Wspólne opracowanie bilansu w gminach ZNOF	2,75	2,25
2.3.	Racjonalne wskazywanie granic rozwoju zabudowy w dokumentach planistycznych	3,00	3,00
2.4.	Koncentracja zabudowy w pobliżu istniejącej infrastruktury transportu publicznego, w tym zabudowy usługowej	2,00	2,00
2.5.	Przygotowanie opracowań studialnych zagospodarowania terenów w sąsiedztwie węzłów przesiadkowych	2,50	3,00
2.6.	Prototypowanie zmian wprowadzanych systemie transportowym oraz w przestrzeniach publicznych	3,00	3,00
2.7.	Cyfryzacja i integracja danych planistycznych	3,00	3,00
Kolej kręgosłupem systemu transportu zbiorowego w ZNOF			
3.1.	Współpraca na rzecz lepszej kolei w ZNOF	3,00	3,00

Nr Działania	Działanie	Priorytet (średnia)	Wykonalność (średnia)
3.2.	Przygotowanie koncepcji funkcjonalnej SKALT	3,00	2,50
3.3.	SKALT – współpraca na rzecz inwestycji liniowych	2,75	2,50
3.4.	SKALT – nowe przystanki kolejowe i inne inwestycje punktowe	3,00	3,00
3.5.	Budowa centrów przesiadkowych autobus-kolei i samochód-kolej	3,00	3,00
3.6.	Współpraca na rzecz budowy i rewitalizacji linii kolejowych kluczowych dla ZNOF	2,75	2,00
System transportu publicznego – zintegrowany, ekologiczny i efektywny			
4.1.	Współpraca organizatorów transportu zbiorowego w celu utworzenia siatki priorytetowych linii komunikacyjnych łączących miasta ZNOF oraz inne większe miejscowości przez 7 dni w tygodniu, z odpowiednią częstotliwością kursowania	2,60	2,50
4.2.	Utworzenie linii komunikacyjnych na terenach, które obecnie dotknięte są wykluczeniem komunikacyjnym, z opcją zastosowania transportu na żądanie	2,40	2,20
4.3.	Utworzenie linii dowozowych do głównych ciągów komunikacyjnych, z opcją zastosowania transportu na żądanie	2,60	2,60
4.4.	Utworzenie standardów przystankowych ZNOF	2,00	2,30
4.5.	Audyt lokalizacji i wyposażenia przystanków autobusowych na terenie ZNOF	1,80	2,40
4.6.	Utworzenie jednolitego systemu informacji pasażerskiej dla ZNOF, w tym systemu Dynamicznej Informacji Pasażerskiej, na podstawie istniejących systemów w Zielonej Górze i Nowej Soli	2,00	2,60
4.7.	Poprawa jakości transportu zbiorowego w ZNOF poprzez utrzymanie wysokiego standardu taboru linii miejskich oraz wymianę taboru linii podmiejskich i międzygminnych	2,60	2,40
4.8.	Lepsze wzajemne powiązanie dworców kolejowych i autobusowych	2,80	2,20
4.9.	Budowa nowej oraz dostosowanie istniejącej infrastruktury do obsługi pojazdów nisko- i zeroemisyjnych	2,60	1,80
4.10.	Opracowanie analizy opłacalności budowy systemu tramwajowego w Zielonej Górze	2,00	3,00
Rozwój mobilności rowerowej i pieszej			

Nr Działania	Działanie	Priorytet (średnia)	Wykonalność (średnia)
5.1.	Budowa i modernizacja liniowej infrastruktury pieszej w celu utworzenia spójnych, bezpiecznych i przyjaznych ciągów transportowych i rekreacyjnych	2,30	2,50
5.2.	Budowa i modernizacja punktowej infrastruktury pieszej, w tym przejść dla pieszych	2,60	3,00
5.3.	Zapewnienie dostępności sieci pieszej i transportowej oraz przestrzeni publicznych dla osób z niepełnosprawnościami, wózków dziecięcych itp.	3,00	2,40
5.4.	Budowa i modernizacja liniowej infrastruktury rowerowej w celu utworzenia spójnej, bezpiecznej i przyjaznej transportowej sieci rowerowej	2,60	2,60
5.5.	Budowa i modernizacja punktowej infrastruktury rowerowej	2,00	2,20
5.6.	Integracja sieci rowerowej z komunikacją publiczną, przestrzenią pieszą i transportem drogowym	2,00	2,20
5.7.	Rozbudowa systemów rowerów, UTO itp. współdzielonych	1,40	1,20
5.8	Uruchomienie aplikacji do obsługi systemu rowerowego oraz sieci pieszej i turystycznej	2,00	1,80
5.9	Zazielenianie przestrzeni pieszej i sieci rowerowej, w tym odpowiednie utrzymanie zieleni, jej zachowywanie, tworzenie klinów zieleni i stosowanie infrastruktury „błękitno-zielonej”	2,20	1,60
5.10.	Stosowanie wytycznych i standardów planowania i projektowania sieci pieszych (WR-D-41 – w trakcie tworzenia) i rowerowych (WR-D-42) oraz dobrych praktyk z tej dziedziny	2,80	2,80
5.11.	Zapewnienie całorocznej dostępności sieci pieszej i rowerowej dzięki wysokiemu poziomowi utrzymania	2,80	2,40
5.12.	Rozbudowa i modernizacja turystycznej sieci pieszej i rowerowej oraz łączenie ich z pieszą i rowerową infrastrukturą transportową	2,40	2,60
5.13.	Podejmowanie i lobbowanie na rzecz współpracy międzygminnej i ponadlokalnej oraz wspólne harmonogramowanie działań z zakresu rozbudowy i modernizacji sieci pieszej i rowerowej	2,80	3,00
Uspokajanie i wyłączenie ruchu z centrów miast			
6.1.	Prowadzenie polityki parkingowej w oparciu o badania napelnienia oraz konsultacje społeczne	2,75	3,00
6.2.	Rozszerzenie stref płatnego parkowania	1,50	2,25
6.3.	Reorganizacja „dzikich” miejsc postojowych	2,25	1,75

Nr Działania	Działanie	Priorytet (średnia)	Wykonalność (średnia)
6.4.	Uporządkowanie parkowania na chodnikach	2,33	2,25
6.5.	Rozszerzenie zakresu stref uspokojonego lub ograniczonego ruchu pojazdów	2,25	2,25
6.6.	Kameralizacja ruchu drogowego w obszarach dużej koncentracji ruchu pieszego i rowerowego	1,75	2,00
6.7.	Wyprowadzenie ruchu samochodów ciężarowych z obszarów zabudowanych	3,00	2,25
6.8.	Stosowanie rozwiązań porządkujących dostawy towarów na obszarach miejskich (np. „koperty 15 minut”)	2,50	3,00
6.9.	Ograniczenia czasowe dla ruchu samochodów dostawczych i ciężarowych	2,50	2,50
6.10.	Rozbudowa układu komunikacyjnego w otoczeniu portów żeglugi śródlądowej	2,00	1,25
6.11.	Rozbudowa systemu parkingów buforowych jako elementu systemu parkingowego wyprowadzającego parkowanie poza centra miejscowości	3,00	2,00
6.12.	Zapewnienie dostępności ogólnodostępnego punktu ładowania dla elektrycznych samochodów dostawczych i ciężarowych	1,75	1,75
6.13.	Wsparcie dla rozwoju rowerów cargo w zakresie infrastruktury oraz organizacji ruchu	0,75	1,00
Zarządzanie i bezpieczeństwo ruchu drogowego			
7.1.	Podjęcie starań na rzecz budowy obwodnic miejscowości lub kwartałów zabudowy	1,75	1,00
7.2.	Hierarchizacja sieci drogowej i strefowanie ruchu	2,25	2,50
7.3.	Przeprowadzenie audytu bezpieczeństwa ruchu drogowego i oświetlenia w obrębie przejść dla pieszych oraz szczególnie niebezpiecznych punktów na sieci drogowej	2,75	3,00
7.4.	Stosowanie infrastrukturalnych środków poprawy bezpieczeństwa w obrębie przejść dla pieszych oraz szczególnie niebezpiecznych punktów na sieci drogowej	3,00	2,75
7.5.	Wykorzystanie inteligentnych systemów transportowych (ITS) w celu uprzywilejowania transportu publicznego, ruchu pieszego, rowerowego i optymalizacji ruchu drogowego	1,25	1,25
7.6.	„Zielona fala” dla pieszych, rowerzystów i transportu zbiorowego	1,50	1,25

Nr Działania	Działanie	Priorytet (średnia)	Wykonalność (średnia)
7.7.	Przeprowadzenie kompleksowych badań emisji z transportu oraz konsultacji społecznych w celu oceny zasadności utworzenia Stref Czystego Transportu	2,00	2,00
7.8.	Wsparcie dla rozwoju systemu ładowania samochodów elektrycznych	2,50	2,25

Źródło: Opracowanie własne Zespołu Doradców Gospodarczych TOR Sp. z o.o.

1.2. OCENA EFEKTYWNOŚCI DZIAŁAŃ W KONTEKŚCIE CELÓW STRATEGICZNYCH

Tabela 3. Skala ocen efektywności

Nie wpływa na realizację celu lub mało skuteczne / najmniej skuteczne	Umiarkowanie skuteczne	Najbardziej skuteczne
1,00	2,00	3,00

Źródło: Opracowanie własne Zespołu Doradców Gospodarczych TOR Sp. z o.o.

Tabela 4. Ocena efektywności działań

Nr działania	Działanie	Efektywność (wpływ na podział modalny)	Efektywność (wpływ na BRD)	Efektywność (wpływ na dostępność PTZ)	Efektywność (średnia)
Zintegrowane planowanie mobilności w ZNOF oraz promocja i edukacja dla zrównoważonej mobilności					
1.1.	Rozszerzenie działalności zespołu ds. SUMP	1,00	1,00	1,00	1,00
1.2.	Przeprowadzenie analiz finansowych i możliwości dotyczących integracji taryfowo-biletowej	1,00	1,00	1,00	1,00
1.3.	Integracja taryfowo-biletowa publicznego transportu zbiorowego	3,00	2,00	3,00	2,67
1.4.	Stworzenie możliwości zakupu biletu w jednej aplikacji mobilnej	2,00	1,00	3,00	2,00
1.5.	Cyfryzacja i utworzenie jednolitej bazy zezwoleń na wykonywanie przewozów	1,00	1,00	1,00	1,00
1.6.	Wdrożenie otwartego standardu danych dla danych rozkładowych	1,00	1,00	2,00	1,33
1.7.	Stworzenie systemu otwartych danych dla ZNOF i udostępnianie danych	1,00	1,00	2,00	1,33

Nr działania	Działanie	Efektywność (wpływ na podział modalny)	Efektywność (wpływ na BRD)	Efektywność (wpływ na dostępność PTZ)	Efektywność (średnia)
1.8.	Udostępnienie danych o wykonywanych przewozach w formacie GTFS realtime	2,00	1,00	2,00	1,67
1.9.	Koordinacja rozkładowa systemów publicznego transportu zbiorowego	2,00	2,00	3,00	2,33
1.10.	Prowadzenie badań w zakresie zrównoważonej mobilności	1,00	1,00	2,00	1,33
1.11.	Promocja mobilności aktywnej i zrównoważonej oraz edukacja na temat szkodliwego wpływu transportu na otoczenie	3,00	2,00	1,00	2,00
1.12.	Organizacja wydarzeń i akcji promujących zrównoważoną mobilność oraz warsztatów i zajęć dla różnych grup społecznych	2,00	2,00	1,00	1,67
1.13.	Rozwój partycypacji społecznej w odniesieniu do kwestii mobilnościowych	1,00	1,00	1,00	1,00
1.14.	Wprowadzanie bezpłatnych lub zniżkowych przejazdów transportem publicznym oraz prowadzenie zrównoważonej polityki taryfowej	3,00	2,00	3,00	2,67
Planowanie przestrzenne dla całego Obszaru					
2.1.	Koordinacja i zintegrowanie planowania przestrzennego	1,00	1,00	1,00	1,00
2.2.	Wspólne opracowanie bilansu w gminach ZNOF	1,00	1,00	1,00	1,00
2.3.	Racjonalne wskazywanie granic rozwoju zabudowy	3,00	2,00	3,00	2,67

Nr działania	Działanie	Efektywność (wpływ na podział modalny)	Efektywność (wpływ na BRD)	Efektywność (wpływ na dostępność PTZ)	Efektywność (średnia)
	w dokumentach planistycznych				
2.4.	Koncentracja zabudowy w pobliżu istniejącej infrastruktury transportu publicznego, w tym zabudowy usługowej	3,00	2,00	3,00	2,67
2.5.	Przygotowanie opracowań studialnych zagospodarowania terenów w sąsiedztwie węzłów przesiadkowych	2,00	1,00	2,00	1,67
2.6.	Prototypowanie zmian wprowadzanych systemie transportowym oraz w przestrzeniach publicznych	2,00	2,00	1,00	1,67
2.7.	Cyfryzacja i integracja danych planistycznych	1,00	1,00	1,00	1,00
Kolej kręgosłupem systemu transportu zbiorowego w ZNOF					
3.1.	Współpraca na rzecz lepszej kolei w ZNOF	2,00	2,00	2,00	2,00
3.2.	Przygotowanie koncepcji funkcjonalnej SKALT	1,00	1,00	1,00	1,00
3.3.	SKALT – współpraca na rzecz inwestycji liniowych	2,00	2,00	2,00	2,00
3.4.	SKALT – nowe przystanki kolejowe i inne inwestycje punktowe	2,00	2,00	2,00	2,00
3.5.	Budowa centrów przesiadkowych autobus-kolej i samochód-kolej	2,00	2,00	3,00	2,33
3.6.	Współpraca na rzecz budowy i rewitalizacji linii kolejowych kluczowych dla ZNOF	1,00	1,00	1,00	1,00

Nr działania	Działanie	Efektywność (wpływ na podział modalny)	Efektywność (wpływ na BRD)	Efektywność (wpływ na dostępność PTZ)	Efektywność (średnia)
System transportu publicznego – zintegrowany, ekologiczny i efektywny					
4.1.	Współpraca organizatorów transportu zbiorowego w celu utworzenia siatki priorytetowych linii komunikacyjnych łączących miasta ZNOF oraz inne większe miejscowości przez 7 dni w tygodniu, z odpowiednią częstotliwością kursowania	3,00	2,00	3,00	2,67
4.2.	Utworzenie linii komunikacyjnych na terenach, które obecnie dotknięte są wykluczeniem komunikacyjnym, z opcją zastosowania transportu na żądanie	3,00	2,00	3,00	2,67
4.3.	Utworzenie linii dowozowych do głównych ciągów komunikacyjnych, z opcją zastosowania transportu na żądanie	3,00	2,00	3,00	2,67
4.4.	Utworzenie standardów przystankowych ZNOF	1,00	1,00	2,00	1,33
4.5.	Audyt lokalizacji i wyposażenia przystanków autobusowych na terenie ZNOF	1,00	2,00	2,00	1,67
4.6.	Utworzenie jednolitego systemu informacji pasażerskiej dla ZNOF, w tym systemu Dynamicznej Informacji Pasażerskiej, na podstawie istniejących systemów w Zielonej Górze i Nowej Soli	2,00	1,00	2,00	1,67
4.7.	Poprawa jakości transportu zbiorowego w ZNOF poprzez utrzymanie wysokiego standardu taboru linii miejskich oraz wymianę	2,00	1,00	2,00	1,67

Nr działania	Działanie	Efektywność (wpływ na podział modalny)	Efektywność (wpływ na BRD)	Efektywność (wpływ na dostępność PTZ)	Efektywność (średnia)
	taboru linii podmiejskich i międzygminnych				
4.8.	Lepsze wzajemne powiązanie dworców kolejowych i autobusowych	2,00	1,00	3,00	2,00
4.9.	Budowa nowej oraz dostosowanie istniejącej infrastruktury do obsługi pojazdów nisko- i zeroemisyjnych	1,00	1,00	3,00	1,67
4.10.	Opracowanie analizy opłacalności budowy systemu tramwajowego w Zielonej Górze	1,00	1,00	1,00	1,00
Rozwój mobilności rowerowej i pieszej					
5.1.	Budowa i modernizacja liniowej infrastruktury pieszej w celu utworzenia spójnych, bezpiecznych i przyjaznych ciągów transportowych i rekreacyjnych	3,00	2,00	2,00	2,33
5.2.	Budowa i modernizacja punktowej infrastruktury pieszej, w tym przejść dla pieszych	3,00	3,00	2,00	2,67
5.3.	Zapewnienie dostępności sieci pieszej i transportowej oraz przestrzeni publicznych dla osób z niepełnosprawnościami, wózków dziecięcych itp.	2,00	3,00	2,00	2,33
5.4.	Budowa i modernizacja liniowej infrastruktury rowerowej w celu utworzenia spójnej, bezpiecznej i przyjaznej transportowej sieci rowerowej	3,00	3,00	2,00	2,67

Nr działania	Działanie	Efektywność (wpływ na podział modalny)	Efektywność (wpływ na BRD)	Efektywność (wpływ na dostępność PTZ)	Efektywność (średnia)
5.5.	Budowa i modernizacja punktowej infrastruktury rowerowej	3,00	3,00	2,00	2,67
5.6.	Integracja sieci rowerowej z komunikacją publiczną, przestrzenią pieszą i transportem drogowym	3,00	1,00	3,00	2,33
5.7.	Rozbudowa systemów rowerów, UTO itp. współdzielonych	3,00	1,00	2,00	2,00
5.8.	Uruchomienie aplikacji do obsługi systemu rowerowego oraz sieci pieszej i turystycznej	2,00	1,00	2,00	1,67
5.9.	Zazielenianie przestrzeni pieszej i sieci rowerowej, w tym odpowiednie utrzymanie zieleni, jej zachowywanie, tworzenie klinów zieleni i stosowanie infrastruktury „błękitno-zielonej”	1,00	2,00	1,00	1,33
5.10.	Stosowanie wytycznych i standardów planowania i projektowania sieci pieszych (WR-D-41 – w trakcie tworzenia) i rowerowych (WR-D-42) oraz dobrych praktyk z tej dziedziny	2,00	3,00	1,00	2,00
5.11.	Zapewnienie całorocznej dostępności sieci pieszej i rowerowej dzięki wysokiemu poziomowi utrzymania	3,00	3,00	1,00	2,33
5.12.	Rozbudowa i modernizacja turystycznej sieci pieszej i rowerowej oraz łączenie ich z pieszą i rowerową infrastrukturą transportową	2,00	2,00	1,00	1,67
5.13.	Podjęcie i lobbowanie na rzecz	2,00	1,00	1,00	1,33

Nr działania	Działanie	Efektywność (wpływ na podział modalny)	Efektywność (wpływ na BRD)	Efektywność (wpływ na dostępność PTZ)	Efektywność (średnia)
	współpracy międzygminnej i ponadlokalnej oraz wspólne harmonogramowanie działań z zakresu rozbudowy i modernizacji sieci pieszej i rowerowej				
Uspokajanie i wyłączenie ruchu z centrów miast					
6.1.	Prowadzenie polityki parkingowej w oparciu o badania napętnienia oraz konsultacje społeczne	2,00	3,00	1,00	2,00
6.2.	Rozszerzenie stref płatnego parkowania	3,00	3,00	1,00	2,33
6.3.	Reorganizacja „dzikich” miejsc postojowych	1,00	3,00	1,00	1,67
6.4.	Uporządkowanie parkowania na chodnikach	1,00	3,00	1,00	1,67
6.5.	Rozszerzenie zakresu stref uspokojonego lub ograniczonego ruchu pojazdów	2,00	3,00	1,00	2,00
6.6.	Kameralizacja ruchu drogowego w obszarach dużej koncentracji ruchu pieszego i rowerowego	2,00	3,00	1,00	2,00
6.7.	Wyprowadzenie ruchu samochodów ciężarowych z obszarów zabudowanych	1,00	3,00	1,00	1,67
6.8.	Stosowanie rozwiązań porządkujących dostawy towarów na obszarach miejskich (np. „koperty 15 minut”)	1,00	3,00	1,00	1,67
6.9.	Ograniczenia czasowe dla ruchu samochodów dostawczych i ciężarowych	1,00	3,00	1,00	1,67
6.10.	Rozbudowa układu komunikacyjnego	2,00	3,00	1,00	2,00

Nr działania	Działanie	Efektywność (wpływ na podział modalny)	Efektywność (wpływ na BRD)	Efektywność (wpływ na dostępność PTZ)	Efektywność (średnia)
	w otoczeniu portów żeglugi śródlądowej				
6.11.	Rozbudowa systemu parkingów buforowych jako elementu systemu parkingowego wyprowadzającego parkowanie poza centra miejscowości	2,00	2,00	1,00	1,67
6.12.	Zapewnienie dostępności ogólnodostępnego punktu ładowania dla elektrycznych samochodów dostawczych i ciężarowych	1,00	1,00	1,00	1,00
6.13.	Wsparcie dla rozwoju rowerów cargo w zakresie infrastruktury oraz organizacji ruchu	2,00	1,00	1,00	1,33
Zarządzanie i bezpieczeństwo ruchu drogowego					
7.1.	Podjęcie starań na rzecz budowy obwodnic miejscowości lub kwartałów zabudowy	1,00	3,00	1,00	1,67
7.2.	Hierarchizacja sieci drogowej i strefowanie ruchu	1,00	3,00	1,00	1,67
7.3.	Przeprowadzenie audytu bezpieczeństwa ruchu drogowego i oświetlenia w obrębie przejść dla pieszych oraz szczególnie niebezpiecznych punktów na sieci drogowej	1,00	3,00	1,00	1,67
7.4.	Stosowanie infrastrukturalnych środków poprawy bezpieczeństwa w obrębie przejść dla pieszych oraz szczególnie niebezpiecznych punktów na sieci drogowej	1,00	3,00	1,00	1,67

Nr działania	Działanie	Efektywność (wpływ na podział modalny)	Efektywność (wpływ na BRD)	Efektywność (wpływ na dostępność PTZ)	Efektywność (średnia)
7.5.	Wykorzystanie inteligentnych systemów transportowych (ITS) w celu uprzywilejowania transportu publicznego, ruchu pieszego, rowerowego i optymalizacji ruchu drogowego	3,00	2,00	3,00	2,67
7.6.	„Zielona fala” dla pieszych, rowerzystów i transportu zbiorowego	2,00	2,00	3,00	2,33
7.7.	Przeprowadzenie kompleksowych badań emisji z transportu oraz konsultacji społecznych w celu oceny zasadności utworzenia Stref Czystego Transportu	2,00	2,00	1,00	1,67
7.8.	Wsparcie dla rozwoju systemu ładowania samochodów elektrycznych	1,00	1,00	1,00	1,00

Źródło: Opracowanie własne Zespołu Doradców Gospodarczych TOR Sp. z o.o.

1.3. OCENA WPŁYWU DZIAŁAŃ NA ŚRODOWISKO

Tabela 5. Skala ocen wpływu działań na środowisko i klimat

Brak wpływu lub potencjalnie negatywny	Umiarkowanie pozytywny	Najbardziej pozytywny
1,00	2,00	3,00

Źródło: Opracowanie własne Zespołu Doradców Gospodarczych TOR Sp. z o.o.

Wyjaśnienie skali ocen wpływu poszczególnych działań na środowisko:

- **Brak wpływu lub potencjalnie negatywny (1)** – brak zidentyfikowanych oddziaływań lub potencjalnie negatywne;
- **Umiarkowanie pozytywny (2)** – oddziaływanie pozytywne, które może wpłynąć na poprawę aktualnego stanu środowiska naturalnego lub na zmniejszenie istniejących oddziaływań na środowisko naturalne;
- **Najbardziej pozytywny (3)** – pozytywne oddziaływanie, które bezpośrednio będzie odczuwalne jako istotna poprawa aktualnego stanu środowiska lub które zdecydowanie zmniejszy występujące obecnie oddziaływania.

Tabela 6. Ocena wpływu działań na środowisko

Nr działania	Działanie	Ocena wpływu na środowisko
Zintegrowane planowanie mobilności w ZNOF oraz promocja i edukacja dla zrównoważonej mobilności		
1.1.	Rozszerzenie działalności zespołu ds. SUMP	1,00
1.2.	Przeprowadzenie analiz finansowych i możliwości dotyczących integracji taryfowo-biletowej	1,00
1.3.	Integracja taryfowo-biletowa publicznego transportu zbiorowego	2,00
1.4.	Stworzenie możliwości zakupu biletu w jednej aplikacji mobilnej	2,00
1.5.	Cyfryzacja i utworzenie jednolitej bazy zezwoleń na wykonywanie przewozów	1,00
1.6.	Wdrożenie otwartego standardu danych dla danych rozkładowych	1,00
1.7.	Stworzenie systemu otwartych danych dla ZNOF i udostępnianie danych	1,00
1.8.	Udostępnienie danych o wykonywanych przewozach w formacie GTFS realtime	2,00

Nr działania	Działanie	Ocena wpływu na środowisko
1.9.	Koordinacja rozkładowa systemów publicznego transportu zbiorowego	2,00
1.10.	Prowadzenie badań w zakresie zrównoważonej mobilności	1,00
1.11.	Promocja mobilności aktywnej i zrównoważonej oraz edukacja na temat szkodliwego wpływu transportu na otoczenie	2,00
1.12.	Organizacja wydarzeń i akcji promujących zrównoważoną mobilność oraz warsztatów i zajęć dla różnych grup społecznych	2,00
1.13.	Rozwój partycypacji społecznej w odniesieniu do kwestii mobilnościowych	1,00
1.14.	Wprowadzanie bezpłatnych lub zniżkowych przejazdów transportem publicznym oraz prowadzenie zrównoważonej polityki taryfowej	2,00
Planowanie przestrzenne dla całego Obszaru		
2.1.	Koordinacja i zintegrowanie planowania przestrzennego	2,00
2.2.	Wspólne opracowanie bilansu w gminach ZNOF	1,00
2.3.	Racjonalne wskazywanie granic rozwoju zabudowy w dokumentach planistycznych	2,00
2.4.	Koncentracja zabudowy w pobliżu istniejącej infrastruktury transportu publicznego, w tym zabudowy usługowej	3,00
2.5.	Przygotowanie opracowań studialnych zagospodarowania terenów w sąsiedztwie węzłów przesiadkowych	2,00
2.6.	Prototypowanie zmian wprowadzanych systemie transportowym oraz w przestrzeniach publicznych	2,00
2.7.	Cyfryzacja i integracja danych planistycznych	1,00
Kolej kręgosłupem systemu transportu zbiorowego w ZNOF		
3.1.	Współpraca na rzecz lepszej kolei w ZNOF	3,00
3.2.	Przygotowanie koncepcji funkcjonalnej SKALT	1,00
3.3.	SKALT – współpraca na rzecz inwestycji liniowych	3,00
3.4.	SKALT – nowe przystanki kolejowe i inne inwestycje punktowe	3,00
3.5.	Budowa centrów przesiadkowych autobus-kolej i samochód-kolej	2,00
3.6.	Współpraca na rzecz budowy i rewitalizacji linii kolejowych kluczowych dla ZNOF	1,00

Nr działania	Działanie	Ocena wpływu na środowisko
System transportu publicznego – zintegrowany, ekologiczny i efektywny		
4.1.	Współpraca organizatorów transportu zbiorowego w celu utworzenia siatki priorytetowych linii komunikacyjnych łączących miasta ZNOF oraz inne większe miejscowości przez 7 dni w tygodniu, z odpowiednią częstotliwością kursowania	3,00
4.2.	Utworzenie linii komunikacyjnych na terenach, które obecnie dotknięte są wykluczeniem komunikacyjnym, z opcją zastosowania transportu na żądanie	3,00
4.3.	Utworzenie linii dowozowych do głównych ciągów komunikacyjnych, z opcją zastosowania transportu na żądanie	3,00
4.4.	Utworzenie standardów przystankowych ZNOF	1,00
4.5.	Audyt lokalizacji i wyposażenia przystanków autobusowych na terenie ZNOF	1,00
4.6.	Utworzenie jednolitego systemu informacji pasażerskiej dla ZNOF, w tym systemu Dynamicznej Informacji Pasażerskiej, na podstawie istniejących systemów w Zielonej Górze i Nowej Soli	2,00
4.7.	Poprawa jakości transportu zbiorowego w ZNOF poprzez utrzymanie wysokiego standardu taboru linii miejskich oraz wymianę taboru linii podmiejskich i międzygminnych	3,00
4.8.	Lepsze wzajemne powiązanie dworców kolejowych i autobusowych	2,00
4.9.	Budowa nowej oraz dostosowanie istniejącej infrastruktury do obsługi pojazdów nisko- i zeroemisyjnych	3,00
4.10.	Opracowanie analizy opłacalności budowy systemu tramwajowego w Zielonej Górze	1,00
Rozwój mobilności rowerowej i pieszej		
5.1.	Budowa i modernizacja liniowej infrastruktury pieszej w celu utworzenia spójnych, bezpiecznych i przyjaznych ciągów transportowych i rekreacyjnych	3,00
5.2.	Budowa i modernizacja punktowej infrastruktury pieszej, w tym przejść dla pieszych	3,00
5.3.	Zapewnienie dostępności sieci pieszej i transportowej oraz przestrzeni publicznych dla osób z niepełnosprawnościami, wózków dziecięcych itp.	2,00
5.4.	Budowa i modernizacja liniowej infrastruktury rowerowej w celu utworzenia spójnej, bezpiecznej i przyjaznej transportowej sieci rowerowej	3,00
5.5.	Budowa i modernizacja punktowej infrastruktury rowerowej	3,00
5.6.	Integracja sieci rowerowej z komunikacją publiczną, przestrzenią pieszą i transportem drogowym	3,00

Nr działania	Działanie	Ocena wpływu na środowisko
5.7.	Rozbudowa systemów rowerów, UTO itp. współdzielonych	3,00
5.8.	Uruchomienie aplikacji do obsługi systemu rowerowego oraz sieci pieszej i turystycznej	2,00
5.9.	Zazielenianie przestrzeni pieszej i sieci rowerowej, w tym odpowiednie utrzymanie zieleni, jej zachowywanie, tworzenie klinów zieleni i stosowanie infrastruktury „błękitno-zielonej”	3,00
5.10.	Stosowanie wytycznych i standardów planowania i projektowania sieci pieszych (WR-D-41 – w trakcie tworzenia) i rowerowych (WR-D-42) oraz dobrych praktyk z tej dziedziny	2,00
5.11.	Zapewnienie całorocznej dostępności sieci pieszej i rowerowej dzięki wysokiemu poziomowi utrzymania	2,00
5.12.	Rozbudowa i modernizacja turystycznej sieci pieszej i rowerowej oraz łączenie ich z pieszą i rowerową infrastrukturą transportową	2,00
5.13.	Podejmowanie i lobbowanie na rzecz współpracy międzygminnej i ponadlokalnej oraz wspólne harmonogramowanie działań z zakresu rozbudowy i modernizacji sieci pieszej i rowerowej	2,00
Uspokajanie i wyłączenie ruchu z centrów miast		
6.1.	Prowadzenie polityki parkingowej w oparciu o badania napełnienia oraz konsultacje społeczne	2,00
6.2.	Rozszerzenie stref płatnego parkowania	3,00
6.3.	Reorganizacja „dzikich” miejsc postojowych	2,00
6.4.	Uporządkowanie parkowania na chodnikach	1,00
6.5.	Rozszerzenie zakresu stref uspokojonego lub ograniczonego ruchu pojazdów	2,00
6.6.	Kameralizacja ruchu drogowego w obszarach dużej koncentracji ruchu pieszego i rowerowego	2,00
6.7.	Wyprowadzenie ruchu samochodów ciężarowych z obszarów zabudowanych	2,00
6.8.	Stosowanie rozwiązań porządkujących dostawy towarów na obszarach miejskich (np. „koperty 15 minut”)	1,00
6.9.	Ograniczenia czasowe dla ruchu samochodów dostawczych i ciężarowych	1,00
6.10.	Rozbudowa układu komunikacyjnego w otoczeniu portów żeglugi śródlądowej	2,00
6.11.	Rozbudowa systemu parkingów buforowych jako elementu systemu parkingowego wyprowadzającego parkowanie poza centra miejscowości	2,00

Nr działania	Działanie	Ocena wpływu na środowisko
6.12.	Zapewnienie dostępności ogólnodostępnego punktu ładowania dla elektrycznych samochodów dostawczych i ciężarowych	3,00
6.13.	Wsparcie dla rozwoju rowerów cargo w zakresie infrastruktury oraz organizacji ruchu	2,00
Zarządzanie i bezpieczeństwo ruchu drogowego		
7.1.	Podjęcie starań na rzecz budowy obwodnic miejscowości lub kwartałów zabudowy	2,00
7.2.	Hierarchizacja sieci drogowej i strefowanie ruchu	2,00
7.3.	Przeprowadzenie audytu bezpieczeństwa ruchu drogowego i oświetlenia w obrębie przejść dla pieszych oraz szczególnie niebezpiecznych punktów na sieci drogowej	1,00
7.4.	Stosowanie infrastrukturalnych środków poprawy bezpieczeństwa w obrębie przejść dla pieszych oraz szczególnie niebezpiecznych punktów na sieci drogowej	1,00
7.5.	Wykorzystanie inteligentnych systemów transportowych (ITS) w celu uprzywilejowania transportu publicznego, ruchu pieszego, rowerowego i optymalizacji ruchu drogowego	2,00
7.6.	„Zielona fala” dla pieszych, rowerzystów i transportu zbiorowego	2,00
7.7.	Przeprowadzenie kompleksowych badań emisji z transportu oraz konsultacji społecznych w celu oceny zasadności utworzenia Stref Czystego Transportu	3,00
7.8.	Wsparcie dla rozwoju systemu ładowania samochodów elektrycznych	3,00

Źródło: Opracowanie własne Zespołu Doradców Gospodarczych TOR Sp. z o.o.

1.4. OCENA EFEKTYWNOŚCI KOSZTOWEJ

Dla dokonania oceny kosztów poszczególnych działań, zostały one podzielone na trzy kategorie ze względu na zmieniające się uwarunkowania technologiczne i społeczno-gospodarcze. Działania o niskim koszcie wymagają finansowania do 500 tysięcy złotych. Natomiast dla działań o wysokim koszcie, nakłady inwestycyjne muszą wynosić co najmniej 20 milionów złotych.

Tabela 7. Skala ocen efektywności kosztowej

Wysoki koszt	Średni koszt	Niski koszt
1,00	2,00	3,00

Źródło: Opracowanie własne Zespołu Doradców Gospodarczych TOR Sp. z o.o.

Tabela 8. Ocena efektywności kosztowej

Nr działania	Działanie	Efektywność kosztowa
Zintegrowane planowanie mobilności w ZNOF oraz promocja i edukacja dla zrównoważonej mobilności		
1.1.	Rozszerzenie działalności zespołu ds. SUMP	3,00
1.2.	Przeprowadzenie analiz finansowych i możliwości dotyczących integracji taryfowo-biletowej	3,00
1.3.	Integracja taryfowo-biletowa publicznego transportu zbiorowego	2,00
1.4.	Stworzenie możliwości zakupu biletu w jednej aplikacji mobilnej	3,00
1.5.	Cyfryzacja i utworzenie jednolitej bazy zezwoleń na wykonywanie przewozów	3,00
1.6.	Wdrożenie otwartego standardu danych dla danych rozkładowych	3,00
1.7.	Stworzenie systemu otwartych danych dla ZNOF i udostępnianie danych	2,00
1.8.	Udostępnienie danych o wykonywanych przewozach w formacie GTFS realtime	2,00
1.9.	Koordinacja rozkładowa systemów publicznego transportu zbiorowego	2,00
1.10.	Prowadzenie badań w zakresie zrównoważonej mobilności	2,00
1.11.	Promocja mobilności aktywnej i zrównoważonej oraz edukacja na temat szkodliwego wpływu transportu na otoczenie	3,00
1.12.	Organizacja wydarzeń i akcji promujących zrównoważoną mobilność oraz warsztatów i zajęć dla różnych grup społecznych	3,00

Nr działania	Działanie	Efektywność kosztowa
1.13.	Rozwój partycypacji społecznej w odniesieniu do kwestii mobilnościowych	3,00
1.14.	Wprowadzanie bezpłatnych lub zniżkowych przejazdów transportem publicznym oraz prowadzenie zrównoważonej polityki taryfowej	2,00
Planowanie przestrzenne dla całego Obszaru		
2.1.	Koordinacja i zintegrowanie planowania przestrzennego	3,00
2.2.	Wspólne opracowanie bilansu w gminach ZNOF	3,00
2.3.	Racjonalne wskazywanie granic rozwoju zabudowy w dokumentach planistycznych	2,00
2.4.	Koncentracja zabudowy w pobliżu istniejącej infrastruktury transportu publicznego, w tym zabudowy usługowej	1,00
2.5.	Przygotowanie opracowań studialnych zagospodarowania terenów w sąsiedztwie węzłów przesiadkowych	2,00
2.6.	Prototypowanie zmian wprowadzanych systemie transportowym oraz w przestrzeniach publicznych	3,00
2.7.	Cyfryzacja i integracja danych planistycznych	2,00
Kolej kręgosłupem systemu transportu zbiorowego w ZNOF		
3.1.	Współpraca na rzecz lepszej kolei w ZNOF	3,00
3.2.	Przygotowanie koncepcji funkcjonalnej SKALT	3,00
3.3.	SKALT – współpraca na rzecz inwestycji liniowych	3,00
3.4.	SKALT – nowe przystanki kolejowe i inne inwestycje punktowe	3,00
3.5.	Budowa centrów przesiadkowych autobus-kolej i samochód-kolej	1,00
3.6.	Współpraca na rzecz budowy i rewitalizacji linii kolejowych kluczowych dla ZNOF	3,00
System transportu publicznego – zintegrowany, ekologiczny i efektywny		
4.1.	Współpraca organizatorów transportu zbiorowego w celu utworzenia siatki priorytetowych linii komunikacyjnych łączących miasta ZNOF oraz inne większe miejscowości przez 7 dni w tygodniu, z odpowiednią częstotliwością kursowania	1,00
4.2.	Utworzenie linii komunikacyjnych na terenach, które obecnie dotknięte są wykluczeniem komunikacyjnym, z opcją zastosowania transportu na żądanie	1,00

Nr działania	Działanie	Efektywność kosztowa
4.3.	Utworzenie linii dowozowych do głównych ciągów komunikacyjnych, z opcją zastosowania transportu na żądanie	1,00
4.4.	Utworzenie standardów przystankowych ZNOF	3,00
4.5.	Audyt lokalizacji i wyposażenia przystanków autobusowych na terenie ZNOF	3,00
4.6.	Utworzenie jednolitego systemu informacji pasażerskiej dla ZNOF, w tym systemu Dynamicznej Informacji Pasażerskiej, na podstawie istniejących systemów w Zielonej Górze i Nowej Soli	3,00
4.7.	Poprawa jakości transportu zbiorowego w ZNOF poprzez utrzymanie wysokiego standardu taboru linii miejskich oraz wymianę taboru linii podmiejskich i międzygminnych	1,00
4.8.	Lepsze wzajemne powiązanie dworców kolejowych i autobusowych	2,00
4.9.	Budowa nowej oraz dostosowanie istniejącej infrastruktury do obsługi pojazdów nisko- i zeroemisyjnych	2,00
4.10.	Opracowanie analizy opłacalności budowy systemu tramwajowego w Zielonej Górze	3,00
Rozwój mobilności rowerowej i pieszej		
5.1.	Budowa i modernizacja liniowej infrastruktury pieszej w celu utworzenia spójnych, bezpiecznych i przyjaznych ciągów transportowych i rekreacyjnych	1,00
5.2.	Budowa i modernizacja punktowej infrastruktury pieszej, w tym przejść dla pieszych	2,00
5.3.	Zapewnienie dostępności sieci pieszej i transportowej oraz przestrzeni publicznych dla osób z niepełnosprawnościami, wózków dziecięcych itp.	2,00
5.4.	Budowa i modernizacja liniowej infrastruktury rowerowej w celu utworzenia spójnej, bezpiecznej i przyjaznej transportowej sieci rowerowej	1,00
5.5.	Budowa i modernizacja punktowej infrastruktury rowerowej	2,00
5.6.	Integracja sieci rowerowej z komunikacją publiczną, przestrzenią pieszą i transportem drogowym	2,00
5.7.	Rozbudowa systemów rowerów, UTO itp. współdzielonych	2,00
5.8.	Uruchomienie aplikacji do obsługi systemu rowerowego oraz sieci pieszej i turystycznej	2,00
5.9.	Zazielenianie przestrzeni pieszej i sieci rowerowej, w tym odpowiednie utrzymanie zieleni, jej zachowywanie, tworzenie klinów zieleni i stosowanie infrastruktury „błękitno-zielonej”	3,00

Nr działania	Działanie	Efektywność kosztowa
5.10.	Stosowanie wytycznych i standardów planowania i projektowania sieci pieszych (WR-D-41 – w trakcie tworzenia) i rowerowych (WR-D-42) oraz dobrych praktyk z tej dziedziny	3,00
5.11.	Zapewnienie całorocznej dostępności sieci pieszej i rowerowej dzięki wysokiemu poziomowi utrzymania	2,00
5.12.	Rozbudowa i modernizacja turystycznej sieci pieszej i rowerowej oraz łączenie ich z pieszą i rowerową infrastrukturą transportową	3,00
5.13.	Podjęcie i lobbowanie na rzecz współpracy międzygminnej i ponadlokalnej oraz wspólne harmonogramowanie działań z zakresu rozbudowy i modernizacji sieci pieszej i rowerowej	3,00
Uspokajanie i wyłączenie ruchu z centrów miast		
6.1.	Prowadzenie polityki parkingowej w oparciu o badania napełnienia oraz konsultacje społeczne	3,00
6.2.	Rozszerzenie stref płatnego parkowania	3,00
6.3.	Reorganizacja „dzikich” miejsc postojowych	2,00
6.4.	Uporządkowanie parkowania na chodnikach	3,00
6.5.	Rozszerzenie zakresu stref uspokojonego lub ograniczonego ruchu pojazdów	2,00
6.6.	Kameralizacja ruchu drogowego w obszarach dużej koncentracji ruchu pieszego i rowerowego	2,00
6.7.	Wyprowadzenie ruchu samochodów ciężarowych z obszarów zabudowanych	3,00
6.8.	Stosowanie rozwiązań porządkujących dostawę towarów na obszarach miejskich (np. „koperty 15 minut”)	3,00
6.9.	Ograniczenia czasowe dla ruchu samochodów dostawczych i ciężarowych	3,00
6.10.	Rozbudowa układu komunikacyjnego w otoczeniu portów żeglugi śródlądowej	2,00
6.11.	Rozbudowa systemu parkingów buforowych jako elementu systemu parkingowego wyprowadzającego parkowanie poza centra miejscowości	1,00
6.12.	Zapewnienie dostępności ogólnodostępnego punktu ładowania dla elektrycznych samochodów dostawczych i ciężarowych	2,00
6.13.	Wsparcie dla rozwoju rowerów cargo w zakresie infrastruktury oraz organizacji ruchu	2,00
Zarządzanie i bezpieczeństwo ruchu drogowego		

Nr działania	Działanie	Efektywność kosztowa
7.1.	Podjęcie starań na rzecz budowy obwodnic miejscowości lub kwartałów zabudowy	2,00
7.2.	Hierarchizacja sieci drogowej i strefowanie ruchu	3,00
7.3.	Przeprowadzenie audytu bezpieczeństwa ruchu drogowego i oświetlenia w obrębie przejść dla pieszych oraz szczególnie niebezpiecznych punktów na sieci drogowej	3,00
7.4.	Stosowanie infrastrukturalnych środków poprawy bezpieczeństwa w obrębie przejść dla pieszych oraz szczególnie niebezpiecznych punktów na sieci drogowej	2,00
7.5.	Wykorzystanie inteligentnych systemów transportowych (ITS) w celu uprzywilejowania transportu publicznego, ruchu pieszego, rowerowego i optymalizacji ruchu drogowego	2,00
7.6.	„Zielona fala” dla pieszych, rowerzystów i transportu zbiorowego	3,00
7.7.	Przeprowadzenie kompleksowych badań emisji z transportu oraz konsultacji społecznych w celu oceny zasadności utworzenia Stref Czystego Transportu	2,00
7.8.	Wsparcie dla rozwoju systemu ładowania samochodów elektrycznych	2,00

Źródło: Opracowanie własne Zespołu Doradców Gospodarczych TOR Sp. z o.o.

1.5. WYNIKI ANALIZY WIELOKRYTERIALNEJ

W poniższej tabeli przedstawiono zadania, które uzyskały najbardziej efektywną relację kosztu, wpływu oraz efektu środowiskowego, po przeprowadzeniu analizy wielokryterialnej. Poszczególne aspekty otrzymały następujące wagi:

- **Priorytet** wg mieszkańców i interesariuszy – waga 0,2;
- **Wykonalność** wg mieszkańców i interesariuszy – waga 0,2;
- **Koszt** – waga 0,2;
- **Średnia efektywność** – waga 0,2;
- **Wpływ na środowisko** – waga 0,2.

Zadanie oznaczone kolorem czerwonym zostało odrzucone ze względu na niską ocenę priorytetu i wykonalności, a także niski wynik analizy wielokryterialnej. Z kolei zadania oznaczone kolorem czarnym zostały wybrane do dalszej realizacji i opisane w Planie Zrównoważonej Mobilności Miejskiej dla Zielonogórsko-Nowosolskiego Obszaru Funkcjonalnego oraz w Załączniku nr 2 - Plan działania.

Tabela 9. Wyniki analizy wielokryterialnej

Nr działania	Działanie	Wynik
3.1.	Współpraca na rzecz lepszej kolei w ZNOF	2,80
3.4.	SKALT – nowe przystanki kolejowe i inne inwestycje punktowe	2,80
5.2.	Budowa i modernizacja punktowej infrastruktury pieszej, w tym przejść dla pieszych	2,65
3.3.	SKALT – współpraca na rzecz inwestycji liniowych	2,65
6.1.	Prowadzenie polityki parkingowej w oparciu o badania napełnienia oraz konsultacje społeczne	2,55
2.3.	Racjonalne wskazywanie granic rozwoju zabudowy w dokumentach planistycznych	2,53
2.6.	Prototypowanie zmian wprowadzanych systemie transportowym oraz w przestrzeniach publicznych	2,53
5.10.	Stosowanie wytycznych i standardów planowania i projektowania sieci pieszych (WR-D-41 – w trakcie tworzenia) i rowerowych (WR-D-42) oraz dobrych praktyk z tej dziedziny	2,52
1.4.	Stworzenie możliwości zakupu biletu w jednej aplikacji mobilnej	2,48
5.13.	Podjęcie i lobbowanie na rzecz współpracy międzygminnej i ponadlokalnej oraz wspólne harmonogramowanie działań z zakresu rozbudowy i modernizacji sieci pieszej i rowerowej	2,43

Nr działania	Działanie	Wynik
6.2.	Rozszerzenie stref płatnego parkowania	2,42
1.3.	Integracja taryfowo-biletowa publicznego transportu zbiorowego	2,41
6.7.	Wyprowadzenie ruchu samochodów ciężarowych z obszarów zabudowanych	2,38
4.3.	Utworzenie linii dowozowych do głównych ciągów komunikacyjnych, z opcją zastosowania transportu na żądanie	2,37
5.4.	Budowa i modernizacja liniowej infrastruktury rowerowej w celu utworzenia spójnej, bezpiecznej i przyjaznej transportowej sieci rowerowej	2,37
5.5.	Budowa i modernizacja punktowej infrastruktury rowerowej	2,37
4.1.	Współpraca organizatorów transportu zbiorowego w celu utworzenia siatki priorytetowych linii komunikacyjnych łączących miasta ZNOF oraz inne większe miejscowości przez 7 dni w tygodniu, z odpowiednią częstotliwością kursowania	2,35
5.3.	Zapewnienie dostępności sieci pieszej i transportowej oraz przestrzeni publicznych dla osób z niepełnosprawnościami, wózków dziecięcych itp.	2,35
5.12.	Rozbudowa i modernizacja turystycznej sieci pieszej i rowerowej oraz łączenie ich z pieszą i rowerową infrastrukturą transportową	2,33
1.9.	Koordinacja rozkładowa systemów publicznego transportu zbiorowego	2,31
5.6.	Integracja sieci rowerowej z komunikacją publiczną, przestrzenią pieszą i transportem drogowym	2,31
5.11.	Zapewnienie całorocznej dostępności sieci pieszej i rowerowej dzięki wysokiemu poziomowi utrzymania	2,31
7.2.	Hierarchizacja sieci drogowej i strefowanie ruchu	2,28
7.3.	Przeprowadzenie audytu bezpieczeństwa ruchu drogowego i oświetlenia w obrębie przejść dla pieszych oraz szczególnie niebezpiecznych punktów na sieci drogowej	2,28
3.5.	Budowa centrów przesiadkowych autobus-kolej i samochód-kolej	2,27
4.2.	Utworzenie linii komunikacyjnych na terenach, które obecnie dotknięte są wykluczeniem komunikacyjnym, z opcją zastosowania transportu na żądanie	2,25
4.6.	Utworzenie jednolitego systemu informacji pasażerskiej dla ZNOF, w tym systemu Dynamicznej Informacji Pasażerskiej, na podstawie istniejących systemów w Zielonej Górze i Nowej Soli	2,25
1.11.	Promocja mobilności aktywnej i zrównoważonej oraz edukacja na temat szkodliwego wpływu transportu na otoczenie	2,24

Nr działania	Działanie	Wynik
2.5.	Przygotowanie opracowań studialnych zagospodarowania terenów w sąsiedztwie węzłów przesiadkowych	2,23
5.1.	Budowa i modernizacja liniowej infrastruktury pieszej w celu utworzenia spójnych, bezpiecznych i przyjaznych ciągów transportowych i rekreacyjnych	2,23
5.9.	Zazielenianie przestrzeni pieszej i sieci rowerowej, w tym odpowiednie utrzymanie zieleni, jej zachowywanie, tworzenie klinów zieleni i stosowanie infrastruktury „błękitno-zielonej”	2,23
6.8.	Stosowanie rozwiązań porządkujących dostawy towarów na obszarach miejskich (np. „koperty 15 minut”)	2,23
1.12.	Organizacja wydarzeń i akcji promujących zrównoważoną mobilność oraz warsztatów i zajęć dla różnych grup społecznych	2,21
4.9.	Budowa nowej oraz dostosowanie istniejącej infrastruktury do obsługi pojazdów nisko- i zeroemisyjnych	2,21
2.1.	Koordinacja i zintegrowanie planowania przestrzennego	2,20
4.8.	Lepsze wzajemne powiązanie dworców kolejowych i autobusowych	2,20
1.14.	Wprowadzanie bezpłatnych lub zniżkowych przejazdów transportem publicznym oraz prowadzenie zrównoważonej polityki taryfowej	2,19
1.1.	Rozszerzenie działalności zespołu ds. SUMP	2,18
7.8.	Wsparcie dla rozwoju systemu ładowania samochodów elektrycznych	2,15
4.7.	Poprawa jakości transportu zbiorowego w ZNOF poprzez utrzymanie wysokiego standardu taboru linii miejskich oraz wymianę taboru linii podmiejskich i międzygminnych	2,13
2.4.	Koncentracja zabudowy w pobliżu istniejącej infrastruktury transportu publicznego, w tym zabudowy usługowej	2,13
6.9.	Ograniczenia czasowe dla ruchu samochodów dostawczych i ciężarowych	2,13
7.7.	Przeprowadzenie kompleksowych badań emisji z transportu oraz konsultacji społecznych w celu oceny zasadności utworzenia Stref Czystego Transportu	2,13
3.2.	Przygotowanie koncepcji funkcjonalnej SKALT	2,10
6.5.	Rozszerzenie zakresu stref uspokojonego lub ograniczonego ruchu pojazdów	2,10
7.4.	Stosowanie infrastrukturalnych środków poprawy bezpieczeństwa w obrębie przejść dla pieszych oraz szczególnie niebezpiecznych punktów na sieci drogowej	2,08

Nr działania	Działanie	Wynik
1.2.	Przeprowadzenie analiz finansowych i możliwości dotyczących integracji taryfowo-biletowej	2,08
6.4.	Uporządkowanie parkowania na chodnikach	2,05
7.6.	„Zielona fala” dla pieszych, rowerzystów i transportu zbiorowego	2,02
2.2.	Wspólne opracowanie bilansu w gminach ZNOF	2,00
2.7.	Cyfryzacja i integracja danych planistycznych	2,00
4.10.	Opracowanie analizy opłacalności budowy systemu tramwajowego w Zielonej Górze	2,00
1.6.	Wdrożenie otwartego standardu danych dla danych rozkładowych	1,99
1.8.	Udostępnienie danych o wykonywanych przewozach w formacie GTFS realtime	1,97
4.5.	Audyt lokalizacji i wyposażenia przystanków autobusowych na terenie ZNOF	1,97
1.13.	Rozwój partycypacji społecznej w odniesieniu do kwestii mobilnościowych	1,96
3.6.	Współpraca na rzecz budowy i rewitalizacji linii kolejowych kluczowych dla ZNOF	1,95
6.6.	Kameralizacja ruchu drogowego w obszarach dużej koncentracji ruchu pieszego i rowerowego	1,95
6.3.	Reorganizacja „dzikich” miejsc postojowych	1,93
6.11.	Rozbudowa systemu parkingów buforowych jako elementu systemu parkingowego wyprowadzającego parkowanie poza centra miejscowości	1,93
4.4.	Utworzenie standardów przystankowych ZNOF	1,93
1.5.	Cyfryzacja i utworzenie jednolitej bazy zezwoleń na wykonywanie przewozów	1,92
5.7.	Rozbudowa systemów rowerów, UTO itp. współdzielonych	1,92
6.12.	Zapewnienie dostępności ogólnodostępnego punktu ładowania dla elektrycznych samochodów dostawczych i ciężarowych	1,90
5.8.	Uruchomienie aplikacji do obsługi systemu rowerowego oraz sieci pieszej i turystycznej	1,89
6.10.	Rozbudowa układu komunikacyjnego w otoczeniu portów żeglugi śródlądowej	1,85
1.10.	Prowadzenie badań w zakresie zrównoważonej mobilności	1,85

Nr działania	Działanie	Wynik
7.5.	Wykorzystanie inteligentnych systemów transportowych (ITS) w celu uprzywilejowania transportu publicznego, ruchu pieszego, rowerowego i optymalizacji ruchu drogowego	1,83
7.1.	Podjęcie starań na rzecz budowy obwodnic miejscowości lub kwartałów zabudowy	1,68
1.7.	Stworzenie systemu otwartych danych dla ZNOF i udostępnianie danych	1,59
6.13.	Wsparcie dla rozwoju rowerów cargo w zakresie infrastruktury oraz organizacji ruchu	1,42

Źródło: Opracowanie własne Zespołu Doradców Gospodarczych TOR Sp. z o.o.

Największą liczbę punktów w analizie wielokryterialnej uzyskał scenariusz zrównoważonej mobilności. Zakłada on najbardziej korzystne warunki rozwoju ZNOF, czyli dobrą sytuację społeczno-gospodarczą, ale też dobrą sytuację polityczną, opierającą się na współpracy poszczególnych jednostek samorządu terytorialnego Obszaru.

Drugi najwyższy wynik to scenariusz inwestycyjny, a najniższy z proponowanych wariantów uzyskał scenariusz restrykcyjny.

Tabela 10. Punktacja scenariuszy

BAU	Scenariusz restrykcyjny	Scenariusz inwestycyjny	Scenariusz zrównoważonej mobilności
63,57	99,33	106,61	154,48

Źródło: Opracowanie własne Zespołu Doradców Gospodarczych TOR Sp. z o.o.

2. SPIS TABEL

SPIS TABEL

TABELA 1. LISTA DZIAŁAŃ WYPRACOWANYCH W RAMACH PRAC DIAGNOSTYCZNYCH ORAZ WARSZTATÓW Z MIESZKAŃCAMI I INTERESARIUSZAMI WRAZ Z PRZYPIANIEM DO SCENARIUSZY	6
TABELA 2. OCENA WYKONALNOŚCI I PRIORYTETÓW	14
TABELA 3. SKALA OCEN EFEKTYWNOŚCI	20
TABELA 4. OCENA EFEKTYWNOŚCI DZIAŁAŃ	20
TABELA 5. SKALA OCEN WPŁYWU DZIAŁAŃ NA ŚRODOWISKO I KLIMAT	29
TABELA 6. OCENA WPŁYWU DZIAŁAŃ NA ŚRODOWISKO	29
TABELA 7. SKALA OCEN EFEKTYWNOŚCI KOSZTOWEJ	34
TABELA 8. OCENA EFEKTYWNOŚCI KOSZTOWEJ	34
TABELA 9. WYNIKI ANALIZY WIELOKRYTERIALNEJ	39
TABELA 10. PUNKTACJA SCENARIUSZY	43



PZMM dla ZNOF

